

Krajinářský soutěžní workshop

Okolí Ponávky z Králova Pole do Řečkovic

Zadání

Krajinářský soutěžní workshop

Okolí Ponávky z Králova Pole do Řečkovic

Zadavatel

Statutární město Brno

Městská část Brno-Královo Pole

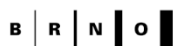
Městská část Brno-Řečkovice a Mokrá Hora

Organizátor Soutěže a zpracovatel Soutěžních podmínek

Kancelář architekta města Brna, příspěvková organizace

Zelný trh 331/13

602 00 Brno



Brno-Královo
Pole



Brno-Řečkovice
a Mokrá Hora

Obsah

Úvodní slovo	7
1 Zadání	8
1.1 Řešené a dotčené území	8
1.2 1. fáze soutěže	11
1.3 2. fáze soutěže	12
2 Lokalita	13
2.1 Charakteristika lokality	13
2.1.1 Historie lokality.....	15
2.2 Přírodní poměry.....	17
2.2.1 Geomorfologické a geologické poměry	17
2.2.2 Půdní poměry	17
2.2.3 Hydrologické poměry	17
2.2.4 Klimatické poměry	22
2.2.5 Biogeografická charakteristika území.....	22
2.2.6 Ochrana přírodního bohatství	23
2.3 Doprava	27
2.3.1 Doprava MHD	27
2.3.2 Automobilová (osobní i nákladní) doprava	27
2.3.3 Pěší.....	27
2.3.4 Cyklistická doprava.....	28
2.3.5 Hluk.....	31
2.4 Technická infrastruktura	32
2.5 Územní plánování.....	32
2.5.1 Platný Územní plán města Brna	32
2.5.2 Připravovaný návrh Územního plánu města Brna	35
2.6 Pozemky (majetkoprávní vztahy)	37
2.7 Záměry	39

Úvodní slovo

Vážení účastníci soutěže,

po celý život jsem přesvědčená o tom, že Královo Pole je jedním z nejlepších míst k životu ve městě Brně. Zde moje rodina žije po několik generací, znám tady doslova každý kout. A znovu a znovu se přesvědčuji, že jeho charakter je jedinečný.

Mým přáním je, aby v moderní městské části, která nabízí spoustu pracovních příležitostí, má zde sídlo řada vysokých škol, je to i místo kde se například také rozvíjí moderní věda a technologie, bylo dost prostoru pro ten obyčejný každodenní život.

Moje představa je, že by takové místo mohlo vzniknout v okolí Ponávky — na trase z Králova Pole do Řečkovic. Voda jako jeden z elementů života v sobě má spoustu energie a vrací nás zpět k naší podstatě. Proč tedy nevyužít potenciálu potoka, který Královým Polem protéká po staletí a nevybudovat v jeho okolí rekreační zónu vhodnou pro sport a odpočinek.

Voda ve své přirozené podobě patří i do města. Pojďme dát okolí Ponávky řád a vybudujme zde něco atraktivního a užitečného pro všechny. Pojďme zde hledat protiváhu k hektickému životu, který žijeme, pojďme tady třeba dokonce najít dávné časy. Třeba se nám podaří uzavřít pomyslný kruh, který se začal psát před rovným stoletím. Na rybníce, který Ponávka napájela, existovala v minulosti veřejná plovárna. Prameny z roku 1925 mluví o jejím zchátrání a nutnosti obnovy...

Podaří se nám po 100 letech ducha tohoto místa oživit a dávnou výzvu uvést, byť v jiné podobě, do života? Já věřím, že se podaří vytvořit něco cenného pro generaci současnou i budoucí. Těším se na diskusi se soutěžními týmy nad návrhy budoucího rozvoje této lokality.

— *Ing. Andrea Pazderová, starostka MČ Brno-Královo Pole*

Vážení soutěžící,

pro občany Řečkovic a Mokré Hory je Zamilovaný hájek, či v širším smyslu okolí Ponávky, po generace dobře známým pojmem. K trávení volného času jej ovšem nepoužívají pouze oni, nýbrž i lidé ze sousedních ale i vzdálenějších částí města. Myšlenku na posílení rekreační funkce celého tohoto rozsáhlého území při současném kladení důrazu na zachování jeho přírodní charakteristiky proto nejen já podporuji dlouhodobě. Važme si možnosti mít, užívat a rozvíjet tuto jedinečnou lokalitu nacházející se v těsné blízkosti hustě osídlených částí města, jakými jsou Řečkovice a Královo Pole. Velmi vítám Vaše náměty a návrhy.

— *Mgr. Bc. Marek Viskoč, starosta MČ Brno-Řečkovice a Mokrá Hora*

1 Zadání

Městské části Brno-Královo Pole a Brno-Řečkovice a Mokrá Hora mají zájem na rozvoji území podél říčky Ponávky od ulice Myslínova v Králově Poli až po ulici Jandáskova v Řečkovících s rozšířením o plochy Zamilovaného hájku. Návrh řešení bude nalezen formou krajinářského soutěžního workshopu (dále jen „**soutěž**“).

Rozsáhlé území denně navštěvují tisíce lidí, kteří zde tráví volný čas, bydlí, pracují či projíždí. V území se nachází obytná zástavba, Královopolský hřbitov, skladovací a manipulační plocha Českých drah, výkupna kovů, zahrádkářské osady, průmyslový areál bývalé Lachemy, sportovně-rekreační oblast a údolní niva s okolními lesy, které významně doplňují příměstskou krajinu o přírodní enklávu. Oblast Zamilovaného hájku je z velké části tvořena vodním dílem, retenční nádrží Řečkovice (dále jen „**RN Řečkovice**“), tzv. suchým poldrem, který je součástí protipovodňového systému města Brna.

Záměrem zadavatelů je zachovat přírodní ráz území s podporou rekreačního využití a stanovení pravidel pro další rozvoj území s ohledem na napojení širšího území a definování jeho vstupních míst. V rámci soutěže, se kterou je spojena i diskuze s účastníky soutěže, se bude hledat nejlepší návrh vize rozvoje území, rozvinutí jeho potenciálu, osobitého charakteru i co nejlepší napojení na celé město a jeho uživatele.

1.1 Řešené a dotčené území

Řešené území se nachází na území městských částí Brno-Královo Pole (k. ú. Královo Pole) a Brno-Řečkovice a Mokrá Hora (k. ú. Řečkovice) a je lemováno říčkou Ponávkou. Rozsah území, které je liniového tvaru, byl stanoven na podkladě majetkových vztahů v území a také nutnosti koordinace různých záměrů v území, především sportovně rekreační funkcí. Území je na severu vymezeno ulicí Jandáskovou, na východě hranicí lesa a ulicí Myslínovou, na jihu ulicí Myslínovou a rozdělovacím objektem, který Ponávku převádí do štoly a na západě železnicí Brno — Havlíčkův Brod. V území se nachází RN Řečkovice na vodním toku Ponávka. RN Řečkovice a plochy okolo ní jsou označovány jako Zamilovaný hájek a slouží ke sportovně rekreačním účelům nejen obyvatelům přilehlého území, ale je využíván obyvateli celého města.

Hranice městských částí kopíruje jižní část Zamilovaného hájku. Území je odděleno od zástavby Králova Pole a Řečkovic železniční tratí. V rámci řešeného území je vymezena tzv. **Plocha 01**, manipulační a skladovací plochy Českých drah (dále jen „**ČD**“), ve které účastníci soutěže **ideově** navrhnu její budoucí možné využití.

Soutěžní návrh bude umístěn do řešeného území.

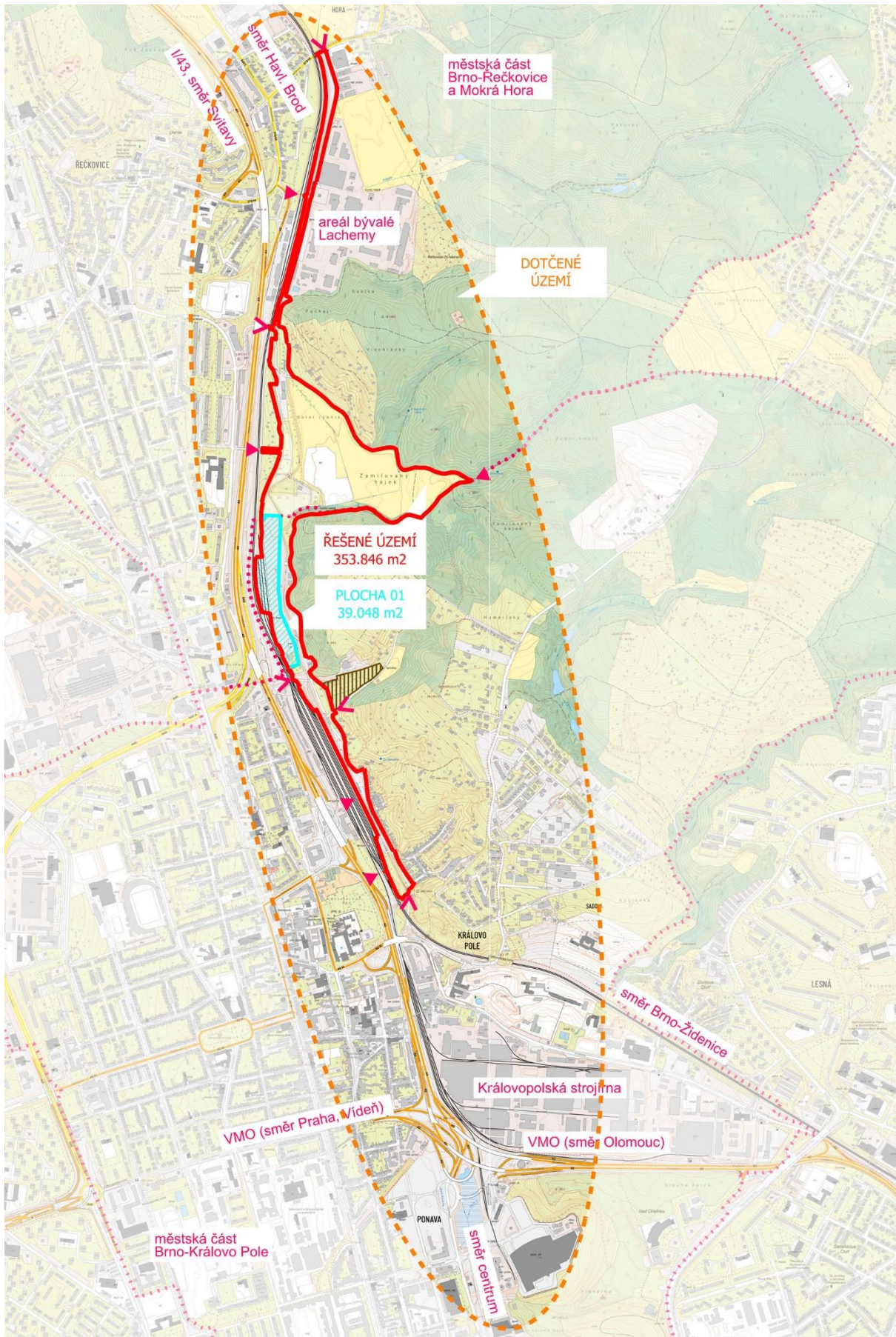
Plocha řešeného území:

Celkem	353 846 m²	35,4 ha
Z toho plocha ČD	39 048 m ²	3,9 ha

Pro naznačení vzájemných vazeb a širších vztahů je nad rámec řešeného území vymezeno tzv. **dotčené území**, které zahrnuje širší území kolem řešeného území (viz obrázek 1). Účastníci mohou nad rámec návrhu v dotčeném území přiměřeně navrhnout změny s řešeným územím přímo související. Zejména také změny, které napomohou jeho lepšímu využití a napojení na celek města a jeho uživatele.

Dotčené území není hlavním předmětem návrhu řešení a návrhy přesahující řešené území budou porotou hodnoceny s ohledem na tuto skutečnost. Vzhledem k rozsahu řešeného území je dotčené území stanoveno pro pochopení širšího kontextu. Pro samotný návrh je důležité znát hlavní vstupy do území, hlavní vazby na okolní urbánní a krajinné struktury a připravované záměry, které mají přímý vztah k řešenému území.

Zadavatel proto jako soutěžní podklad vytvořil přehlednou situaci (viz *P12 — Záměry*), která vyznačuje všechny jemu známé záměry v území, vodní díla (rozdělovací komory, odlehčovací komory, výpusti atd.), které nejsou předmětem řešení, ale které je v návrhu potřeba respektovat. V situaci jsou dále vyznačeny hlavní vstupy a vjezdy do území, které jsou determinované z východu morfologií terénu a ze západu bariérou železničního náspu a rychlostní komunikace I/43. Upozorňujeme, že dotčené území navazuje na dotčené území soutěžního dialogu Revitalizace území Ponava, a v tomto území zároveň probíhá i architektonická soutěž o návrh Sportovní hala pro dráhovou cyklistiku a atletiku. Všechny tyto soutěže pořádá Kancelář architekta města Brna.



obr. 1 — Schéma řešeného a dotčeného území, zdroj: KAM

1.2 1. fáze soutěže

Zadavatel od 1. fáze soutěže očekává, že účastníci analyzují řešené území, jeho urbanistické, krajinářské, historické a kulturní hodnoty a předloží základní koncepci rozvoje řešeného území.

Návrh v 1. fázi soutěže bude prezentován způsobem uvedeným v odst. 6.1 soutěžních podmínek, přičemž:

- na situaci širších vztahů bude názorně představena základní **idea (vize) koncepce dlouhodobého prostorového a funkčního rozvoje území**;
- účastník identifikuje **alespoň 2 charakteristická místa**, na kterých budou popsány **základní principy přístupu k návrhu** z hlediska urbanistického, krajinářského a dopravního řešení (např. formou situačních schémat a skic, referenční příklady jsou možné).

V rámci návrhu by měly být **zohledněny** následující požadavky:

- **rozvíjet hlavní hodnoty a potenciály** řešeného území;
- **zohlednit limity využití území** (viz *P11 — Limity využití území*);
- **respektovat vodní dílo RN Řečkovice** (viz *P12 — Záměry*), přičemž není vyloučena jakákoliv krajinářská úprava retenční nádrže za podmínek, že podstatně neovlivní odtokové poměry v ploše rozlivu a neomezí funkčnost díla;
- **respektovat stávající objekty na vodním díle** — rozdělovací komory, odlehčovací komory a výpustní objekt (viz *P12 — Záměry*) — správce vodního toku do budoucna počítá s jejich modernizací, pro účely soutěže není návrh způsobu modernizace požadován;
- **nalézt způsob rehabilitace** přírodního fenoménu vodního toku Ponávka **a využití rekreačního potenciálu** navazujícího okolí s ohledem na ekonomickou náročnost;
- **zajistit bezpečnou prostupnost** územím pro pěší a cyklisty s jasným definováním vstupních bodů a jejich charakterů a vazeb, zejména zkvalitnění pěšího a cyklistického propojení centra města Brna s jeho severním předměstím podél toku Ponávky;
- **respektovat záměry cyklostezek** v řešeném území (viz *P15 — Připravované cyklotrasy*), zadavatel připouští úpravu jejich bezprostředního okolí, odůvodněně změnu jejich vedení s přihlédnutím k ekonomické náročnosti;

- v ideové rovině na základě analýzy širších vztahů **prověřit a navrhnout způsob budoucího prostorového a funkčního využití Plochy 01** (viz kap. 1.1. Řešené a dotčené území) včetně dopravního napojení, který přirozeně začlení plochu do řešeného území a území a zlepšení jeho propojení západo-východním směrem;
- v návrhu **zohlednit podněty veřejnosti** (viz kambrno.cz/zamilec/).

1.3 2. fáze soutěže

Soutěžní návrhy vybrané do 2. fáze soutěže budou dále podrobněji rozvíjet výše uvedené požadavky a konkrétní požadavky na soutěžní návrhy budou vybraným účastníkům zaslány společně s výzvou k podání soutěžních návrhů ve 2. fázi soutěže.

Zadavatel ve 2. fázi soutěže očekává podrobnější rozpracování témat, která budou identifikována v 1. fázi soutěže a vybraní účastníci předloží **návrh koncepce rozvoje území, který může sloužit jako podklad pro podrobné urbanistické, krajinářské a dopravní řešení.**

Cílem 2. fáze soutěže je nalézt takové řešení, které vytvoří jednotnou koncepci a zároveň umožní realizaci rozvoje území v průběhu několika etap, které nebudou nadměrně zatěžovat rozpočet městských částí.

2 Lokalita

2.1 Charakteristika lokality

Lokalita se rozkládá na území dvou městských částí Brno-Královo Pole (k. ú. Královo Pole) a Brno-Řečkovice a Mokrá Hora (k. ú. Řečkovice), podél říčky Ponávky. Severní, řečkovickou část tvoří ulice Karásek, Podhájí a Zamilovaný hájek. Na jižní straně RN Řečkovice tvoří les přirozenou přírodní hranici městských částí. Na jihu se rozkládá Královo Pole, ulice Myslínova a areál ČD. Mísí se zde obytná, rekreační, průmyslová a přírodní oblast s údolní nivou a zalesněnými svahy.

Hlavní rekreační a přírodní oblastí v řešeném území je Zamilovaný hájek, slangově označovaný jako Zamilec, který je vyhledávaným místem k procházkám, sportu a trávení volného času obyvatel věkových skupin z blízkého okolí (například ze sídliště Řečkovice), ale i celého města.

Bývalý Dolní rybník dnes plní funkci RN Řečkovice. V případě prudkého nárůstu průtoku v říčce dojde k zaplavení retenčního prostoru nádrže. V roce 2024 proběhla v Zamilovaném hájku kolaudace terénních úprav v rámci projektu Dáme na vás — participativní rozpočet. Projekt se jmenuje Zamilovaný hájek budoucím generacím a terénní úpravy vedly k možnosti vytvoření lední plochy v mrazivých měsících, kdy se v lokalitě navíc nabízí možnost přírodního bruslení. V rámci participativního rozpočtu města Brna vzniklo také v roce 2023 ve východním cípu Zamilovaného hájku dětské hřiště a sportoviště. Na bývalé hrázi rybníka, nad korytem Ponávky, se nachází topolová alej, která byla v roce 2019 také obnovena v rámci participativního rozpočtu. Tyto projekty mají minimální udržitelnost tři roky. Část RN Řečkovice má dlouhodobě v pronájmu od města Brna Vysokoškolský sportovní klub MENDELU v Brně, z. s. V současné době hřiště využívají hráči kriketu. V blízkosti Zamilovaného hájku na ulici Podhájí se nachází hospoda Zamilec a na ulici Myslínova Klub na dráze, které slouží jako odpočinková místa pro projíždějící cyklisty i ostatní uživatele lokality. Lokalita je spojnicí mezi městskými částmi a je využívána také cyklisty k tranzitu do oblastí na sever od Brna. Lesní porosty v okolí Zamilovaného hájku, které jsou v majetku Mendelovi univerzity v Brně a Lesů České republiky, s. p. jsou zařazeny do kategorie dle ÚHUL 32c Příměstské a další lesy se zvýšenou funkční rekreační a 32c Lesy sloužící lesnickému výzkumu a výuce.



obr. 2 — Černobílá fotografická pohlednice, pohled na restauraci v Zamilovaném háji v Brně-Králově Poli, prošlá poštou roku 1932, zdroj: Sběrka Muzea města Brna

Okolo řešeného území v oblasti Zamilovaného hájku se rozkládají zahrádkářské osady, které jsou situovány ve dvou typech prostředí s výrazně odlišným charakterem přírodních podmínek. Prvním typem prostředí jsou poměrně prudké svahy okraje Soběšické vrchoviny. Zahrady zde tvoří ucelenou plochu zaujímající jihozápadně orientovaný svah vrchu Rakovec (v severovýchodní části řešeného území) na tratích s pomístními názvy Podhájí, Vinohrádky a Vinohrady. Část pozemků tohoto souboru zahrad, většinou při spodním okraji svahu, je využívána k trvalému bydlení. Druhým typem prostředí je lidskou činností výrazně pozměněná niva Ponávky, Zahrady zde tvoří několik menších souborů vzájemně oddělených zpevněnými cestami, tokem Ponávky a železničním náspem.

V severní části území na ulici Karásek přímo na řešené území navazuje, rozlehlý tovární komplex s prvky brutalismu, Lachema (zkratka pro Laboratorní a čisté chemické materiály). Lachema byla během socialismu jednou z nejvýznamnějších brněnských farmaceutických firem. V současné době v areálu působí různé farmaceutické firmy a další podniky.

V jižní části v katastru Královo Pole se nachází ulice Myslínova a k ní přilehlé ulice tvořené nízkými rodinnými domky pod bývalými lomy na granodiorit. Lokalita má vesnický i komunitní charakter, je však zatížena hlukem z rychlostní silnice Brno — Svitavy i železnice. V lokalitě se nenachází žádné občanské služby. Na křižovatce ulic Myslínova a Kostelní zmola leží fungující Královopolský hřbitov, který je pod správou hřbitovů města Brna.

Na pravém břehu Ponávky na území Brno-Královo Pole se rozkládá rozlehlý areál ČD, který je využíván jako stavební dvůr pro drážní stavby. Nachází se zde také výkupna kovů nebo společnost podnikající v oblasti betonářské oceli.

2.1.1 Historie lokality

Ponávka dříve protékala soustavou rybníků s mlýny a na svazích kolem ní se nacházely vinařské tratě. V oblasti Zamilovaného hájku se nacházely dva mlýny s rybníky, Horní mlýn neboli Pařízkův mlýn v Podhájí, který se zčásti zachoval až do padesátých let 20. století, kdy rybník ustoupil výstavbě železniční trati Brno — Havlíčkův Brod. Dolní mlýn, zvaný Čertův, stával poblíž RN Řečkovice.

V oblasti ulice Myslínovy se na říčce Ponávce nacházely také rybníky. Na dnešní ulici Fibichova, která ústí na ulici Myslínovu vznikla v 18. století osada několika domků pojmenovaná Vyhnálovice. Na přelomu 19. a 20. století, kdy vznikla Královopolská strojírna Filipa Porgese, zde narůstal počet domů pro dělníky. Této dělnické kolonii se proto říkalo Porgeska nebo příznačně Zarybec. Existují také zmínky o rybníční plovárně u dnešní Myslínovy ulice.

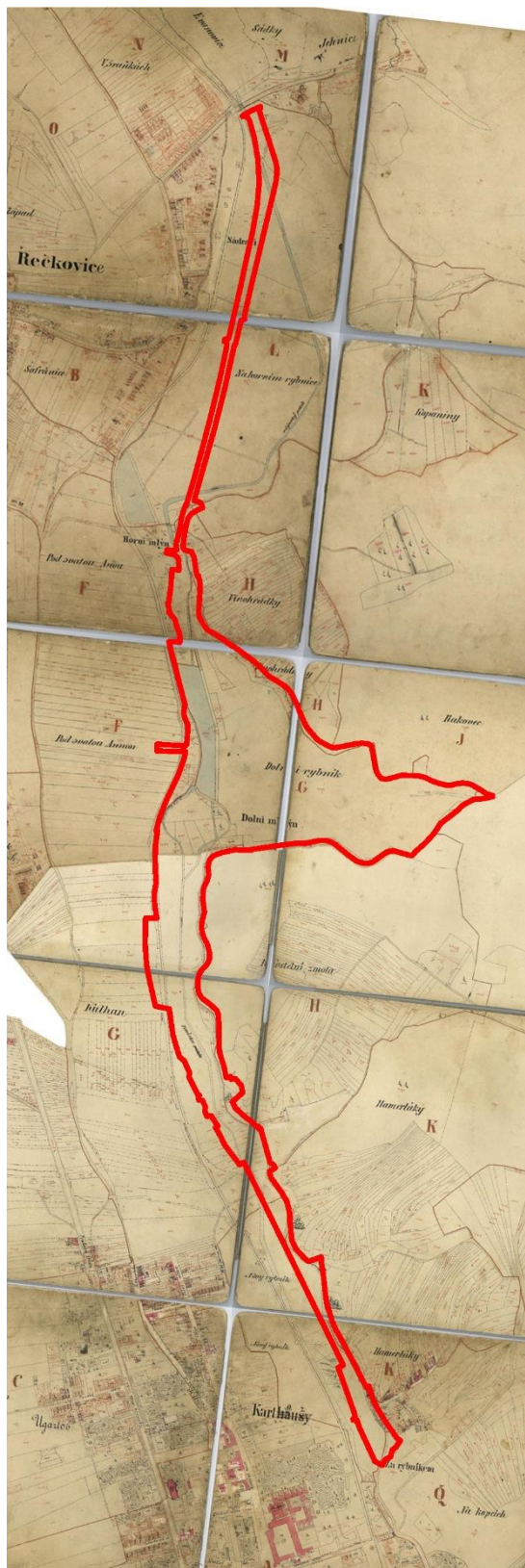


obr. 3 — Bývalá dělnická kolonie Zarybec v Brně, ul. Myslínova 40—44, 1986—1988, zdroj: Sběrka Muzea města Brna

1826



1896



obr. 4 — Historický vývoj řešeného území, zdroj: geoportál.cuzk.cz

2.2 Přírodní poměry

2.2.1 Geomorfologické a geologické poměry

Řešené území se rozkládá na pomezí dvou geomorfologických celků — Bobravské vrchoviny (podcelek Řečkovicko-kuřimský prolom, okrsek Řečkovický prolom), k níž patří ploché, níže položené patrie území, a Dražanské vrchoviny (podcelek Adamovská vrchovina, okrsek Soběšická vrchovina), ke které patří příkré členité svahy v severní a jižní části území. Hranice mezi oběma celky je zde dosti výrazná, daná úpatím okrajového zlomového svahu Dražanské vrchoviny. Základ geologické stavby území tvoří granodiority brněnského masívu, vystupující v příkrých svazích k povrchu. V tektonické sníženině Řečkovického prolomu jsou ovšem granodiority překryty mladšími nezpevněnými sedimenty, z nichž se v povrchové zóně řešeného území nejvíce uplatňují hlinito-písčité naplaveniny Ponávky a jejího drobného levostranného přítoku, a při západním okraji (u trati) zčásti i spraše.

2.2.2 Půdní poměry

V půdním pokryvu území jsou v závislosti na geologickém podloží zastoupeny tři hlavní typy půd — ve svazích na granodioritech kambizemě (hnědé půdy), ve dně prolomu kolem Ponávky fluvizemě (nivní půdy) a na spraších na západním okraji území hnědozemě.

2.2.3 Hydrologické poměry

Hydrograficky přísluší celé řešené území do povodí Ponávky, protékající v severojižním směru jeho západní částí. Ponávka v řešeném území (říční kilometr 3,0— 6,3) přijímá dva drobné přítoky — jeden levostranný (Kubelín) a jeden pravostranný (Medlánecký potok).

Ponávka pramení v lesích severně od obce Vranov v okrese Brno-venkov, protéká Vranovem a Lelekovicemi a dále údolím do Brna. Říčka Ponávka ještě před Brnem napájí několik rybníků, podél železniční tratě. Zde protéká jeho místními částmi Mokrá Hora, Řečkovice a Královo Pole, kde poblíž bývalé dělnické kolonie podél Myslínovy ulice vstupuje do podzemí. V tomto místě se směr toku v historii měnil. Původní tok Ponávky procházel z Králova Pole soustavou rybníků okolo Červeného mlýna (nedaleko dnešního Nákupního centra Královo Pole), přes park Lužánky, ulicí Příkop, Dornychem, nedaleko Zvonařky se Ponávka až do začátku 20. století vlévala do Svitavy. Na konci 19. století byla zásadně regulována a stala se hlavní kanalizační stokou. V devadesátých letech byl její tok na ulici Myslínova převeden do štoly C1 ústící do Cacovického náhonu na řece Svitavě. Přestože vody Ponávky již tečou jinudy, je Svitavský náhon v oblasti Trnité a Komárova často nazýván stále Ponávkou, případně se pro něj používá i název Stará Ponávka.

Ponávka tvoří hydrologickou páteř řešeného území. Koryto toku je v celé délce zájmového úseku upravené. Způsob úprav a charakter opevnění vedl k vysoké míře odpřírodnění toku. Na koryto Ponávky jsou vzhledem k využití příbřežních parcel kladeny vysoké nároky vzhledem k jeho stabilitě a kapacitě, vysoký potenciál však vede k potřebě tok revitalizovat, za předpokladu, že se nezhorší odtokové poměry a nebudou překážky v toku.

Číslo profilu	Staničení	Hladina Q100	Hladina Q20	Hladina Q5
	(km)	(m n. m)	(m n. m)	(m n. m)
1.00	3.038	219.84	219.77	219.31
2.00	3.164	220.05	219.97	219.64
3.00	3.200	221.84	221.69	221.35
4.00	3.893	224.75	224.54	224.22
5	4.045	225.12	224.94	224.63
6	4.167	226.23	226.04	225.69
7	4.258	226.56	226.38	226.04
8	4.329	226.81	226.62	226.28
9	4.443	227.27	227.10	226.78
10	4.487	227.66	227.66	227.35
11	4.545	228.20	228.20	227.90
12	4.690	232.86	232.86	232.54
13	5.076	234.74	234.74	234.25
14	5.267	235.62	235.08	234.58
15	5.315	235.81	235.21	234.77
16	5.393	236.20	235.64	235.19
17	5.780	237.98	237.48	237.05
18	6.363	241.78	241.25	240.85

obr. 5 — Výsledky výpočtů hladin pro jednotlivé průtoky Q n koryta Ponávky, zdroj: Generel odvodnění města Brna, C. Část vodní toky, (Pöyry Environment a. s., DHI a. s., 09/2009)

Název toku	Staničení (km)	N-NH4	N-NO3	Ncelk	BSK5	CHSKC r	Pcelk	NL	Průtok
		(mg/s)	(mg/s)	(mg/s)	(mg/s)	(mg/s)	(mg/s)	(mg/s)	(m ³ /s)
Ponávka	3.042	14.24	105.32	132.85	370.33	1399.41	13.70	1033.46	0.034
Ponávka	3.146	14.27	105.54	133.12	371.14	1400.43	13.72	1035.84	0.034
Ponávka	3.152	14.27	105.55	133.13	371.18	1400.49	13.72	1035.98	0.034
Ponávka	3.184	14.27	105.64	133.23	371.55	1400.94	13.73	1037.00	0.034
Ponávka	3.196	14.27	105.72	133.32	371.86	1401.34	13.73	1037.92	0.034
Ponávka	3.307	14.32	106.19	133.89	373.66	1403.62	13.78	1043.19	0.034
Ponávka	3.322	14.32	106.36	134.09	374.34	1404.47	13.80	1045.19	0.034
Ponávka	3.340	14.32	106.66	134.42	375.53	1405.93	13.82	1048.56	0.034
Ponávka	3.358	14.32	107.01	134.81	376.72	1407.23	13.84	1052.37	0.034
Ponávka	4.051	9.31	76.96	95.85	259.22	965.86	9.33	748.73	0.024
Ponávka	4.174	3.30	71.29	82.88	151.42	697.51	4.78	612.96	0.024
Ponávka	4.203	2.98	71.12	82.34	145.73	683.02	4.53	606.70	0.024
Ponávka	4.320	2.78	71.30	82.31	141.65	671.93	4.33	604.58	0.024
Ponávka	4.325	2.78	71.33	82.34	141.67	671.95	4.33	604.78	0.024
Ponávka	4.410	2.78	71.68	82.74	142.37	672.98	4.35	608.04	0.024
Ponávka	4.416	2.78	71.74	82.80	142.49	673.15	4.35	608.54	0.024
Ponávka	4.462	2.78	71.95	83.04	142.92	673.85	4.36	610.56	0.024
Ponávka	4.487	2.80	72.08	83.20	143.18	674.28	4.36	611.76	0.024
Ponávka	4.598	2.82	72.38	83.55	143.81	675.22	4.37	614.47	0.024
Ponávka	4.601	2.83	72.39	83.58	143.83	675.26	4.37	614.62	0.024
Ponávka	4.642	2.83	72.56	83.77	144.17	675.82	4.38	616.13	0.024
Ponávka	4.645	2.83	72.57	83.79	144.22	675.86	4.38	616.30	0.024
Ponávka	4.700	2.82	72.83	84.05	144.77	676.73	4.39	618.74	0.024
Ponávka	4.703	2.82	72.88	84.11	144.86	676.87	4.39	619.15	0.024
Ponávka	4.820	2.70	73.88	85.09	146.95	680.16	4.43	628.51	0.024
Ponávka	4.837	2.69	74.17	85.40	147.58	681.12	4.44	631.25	0.024
Ponávka	4.848	2.69	74.31	85.55	147.86	681.55	4.44	632.50	0.024
Ponávka	5.222	2.80	77.06	88.73	153.65	690.38	4.55	658.18	0.024
Ponávka	5.234	2.82	77.28	89.00	154.10	691.08	4.56	660.24	0.024
Ponávka	5.416	2.93	78.72	90.72	157.15	695.59	4.62	673.73	0.024
Ponávka	5.425	2.95	78.84	90.87	157.39	695.98	4.62	674.88	0.024
Ponávka	5.473	3.00	79.19	91.33	158.14	697.08	4.63	678.19	0.024
Ponávka	5.507	3.00	79.41	91.57	158.59	697.75	4.64	680.23	0.024
Ponávka	5.542	3.04	79.67	91.90	159.14	698.57	4.65	682.66	0.024
Ponávka	5.551	3.04	79.73	91.97	159.29	698.76	4.66	683.28	0.024
Ponávka	5.741	3.10	80.73	93.14	161.40	701.86	4.69	692.69	0.024
Ponávka	5.849	3.19	81.02	93.56	162.00	702.72	4.70	695.35	0.024
Ponávka	5.920	3.21	81.14	93.72	162.26	703.10	4.70	696.55	0.024
Ponávka	5.938	3.21	81.21	93.80	162.43	703.34	4.71	697.22	0.024
Ponávka	6.040	3.24	81.69	94.37	163.42	704.78	4.73	701.66	0.024
Ponávka	6.118	3.28	81.91	94.66	163.90	705.46	4.73	703.82	0.024
Ponávka	6.217	3.32	82.46	95.31	165.05	707.11	4.76	708.94	0.024
Ponávka	6.390	3.34	83.45	96.44	167.16	710.14	4.79	718.37	0.024

obr. 6 — Podélný profil látkového toku,
zdroj: Generel odvodnění města Brna, C. Část vodní toky, (Pöyry Environment a. s., DHI a. s.; 09/2009)

RN Řečkovice je součástí protipovodňové ochrany města Brna. Rozkládá se na levém břehu koryta vodního toku Ponávky. Jedná se o vodní dílo zařazené do IV. kategorie z hlediska technickobezpečnostního dohledu a skládá z rozdělovacího a vzdouvacího objektu. RN Řečkovice je v majetku města Brna a ve správě společnosti Lesy města Brna a. s. Z tohoto účelu vyplývá možný způsob využití plochy RN Řečkovice, který neohrozí vodohospodářskou funkci objektu. Možné využití je definováno zákonem č. 254/2001 Sb a je popsáno i v možném využití ploch ÚP (viz kap. 3.4). V rámci RN Řečkovice není přípustné navrhovat žádné odplavitelné části objektů, nebo části poškoditelné rozlivem. Území nádrže i okolní plochy jsou využívány ke sportovně rekreačním aktivitám obyvatel z okolí i ostatních městských částí. RN Řečkovice byla realizovaná již v roce 1936 (tehdy jako průtočná), kdy dokázala zmírnit důsledky pravidelných záplav v centru města, zejména pak na ulicích Vlhká, Cejl a Koliště. V současnosti jde o suchou nádrž, která slouží k zachycení přívalových srážek a transformaci povodňových průtoků ve vodním toku Ponávka a má rozhodující vliv na velikost průtoků ve štole, kterou se Ponávka převádí do Cacovického náhonu. Při běžných průtocích vodní dílo vodu nezadržuje. Svoji funkci začíná plnit v případech mimořádných povodňových situací.



obr. 7 — Zatopený zamílovaný hájek, 23. 6. 2024, zdroj: www.onemanbrnoblog.cz

RN Řečkovice je vymezena pozemky v katastrálním území Řečkovice p. č. 3233, 3244, 3245, 3246, 3247, 3413. Nadmořská výška lokalit je 230 až 235 m n. m. Celková plocha zátopy je 133 527 m² (plocha při maximální hladině). Objem retenční nádrže od kóty 223,93 m n. m. (úroveň dna nátoku do spodní výpusti), po kótu 232,91 m n. m. (maximální retenční hladina) je 355 254 m³. Maximální zatopená plocha činí 133 066 m². Vodní dílo se řídí zákonem č. 254/2001 Sb., o vodách, v platném znění včetně navazujících vyhlášek a norem. Z tohoto titulu je nutné řídit se při jakémkoliv zásahu do tohoto území Manipulačním řádem tohoto vodního díla a dbát požadavků a ustanovení příslušného vodoprávního úřadu (Odbor vodního a lesního hospodářství a zemědělství Magistrátu města Brna).



obr. 8 — Vymezení RN Řečkovice, zdroj: geoportal.cuzk.cz

2.2.4 Klimatické poměry

Z hlediska makroklimatického se území nachází dle Mapy klimatických oblastí Československa (Geografický ústav ČSAV, 1971) na okraji teplé klimatické oblasti T2, charakterizované dlouhým, teplým a suchým létem, velmi krátkým přechodným obdobím s teplým až mírně teplým jarem a podzimem a krátkou, mírně teplou, suchou až velmi suchou zimou s velmi krátkým trváním sněhové pokrývky.

Průměrná roční teplota se pohybuje mezi 8 až 8,5 °C. Nejteplejším měsícem je obvykle červenec s průměrnou teplotou cca 18,5 °C, nejchladnějším leden s průměrnou teplotou cca -2,5 °C.

Roční úhrn srážek činí v průměru 550—600 mm. Nejvíce srážek spadne v letním období (červen—srpen), nejméně na přelomu zimy a jara (leden—březen).

Charakteristiky proudění vzduchu měřené ve stanici v Tuřanech ukazují, že převládajícím směrem větru je směr severozápadní až severní, v zimním období též směr jihovýchodní a východní. Četnost těchto složek proudění je v řešeném území navíc zvýrazněna protáhlým tvarem Řečkovického prolomu.

Pro údolní polohy je příznačný výskyt místních teplotních inverzí, někdy (zejména v chladném období roku) doprovázených mlhami.

2.2.5 Biogeografická charakteristika území

Uvnitř řešeného území se vyskytují částečně pozměněné leč přírodě blízké lesní porosty, torza břehových porostů Ponávky, občasných vodotečí a podmáčené, ostřicemi zarostlé části luk v retenčním prostoru.

Lesní porosty jak v řešeném území, tak v lesích na řešené území bezprostředně navazujících mají mírně pozměněnou druhovou skladbu. Vedle stanovištně odpovídajících porostů dubu zimního, habru obecného je tu vysazována borovice lesní, smrk obecný a modřín opadavý. V podmáčených částech lesa na okraji nivy roste topol bílý, dub letní, vrba bílá, javor mléč. Na lesní porosty vázaná fauna je druhově pestrá, odpovídající teplým doubravám. Vedle bohaté entomofauny tu najdeme širokou škálu ptačích druhů charakteristických pro listnaté lesy, řadu drobných hlodavců, hmyzožravců i šelem.

V zahradách najdeme vedle zástupců některých druhů plazů a obojživelníků pestré druhové zastoupení ptáků (pěnkava obecná, drozd zpěvný, špaček obecný, zvonohlík zahradní, zvonek zelený, kos černý, stehlík obecný, sýkora koňadra, sýkora modřinka, rehek zahradní, rehek domácí, strakapoud velký aj.) a obratlovců (ježci, veverka, kuny). Ladem ležící plochy zdevastované nepovoleným skládkováním stavební suti a jiného odpadu jsou zarostlé ruderální vegetací, v dřevinném patře s akátem, topoly, šípkem, brslenem, trnkou a zplanělými ovocnými dřevinami. Tato území skýtají hnízdní možnosti řadě ptáků vázaných na křoviny, potravní možnosti semenožravému ptactvu a úkryt i větším obratlovcům a lovné zvěři (srnec, zajíc). V řešeném území lze předpokládat výskyt zvláště chráněných druhů

organismů především v lesních porostech (fauna teplých habrových doubrav), mimo les byly v jarním aspektu pozorovány některé druhy chráněných obojživelníků a ptáků (ledňáček). V oblasti Zamilovaného hájku se nachází topolové stromořadí (*Populus nigra* cv. *Italica*) vysazené na náspu (původně snad hrázi) nad korytem Ponávky. Topoly jsou vysazeny v kombinaci s šefříkem v podrostu. Více informací v příloze P19 — *Nálezy z Nálezové databáze ochrany přírody Agentury ochrany přírody a krajiny ČR*.

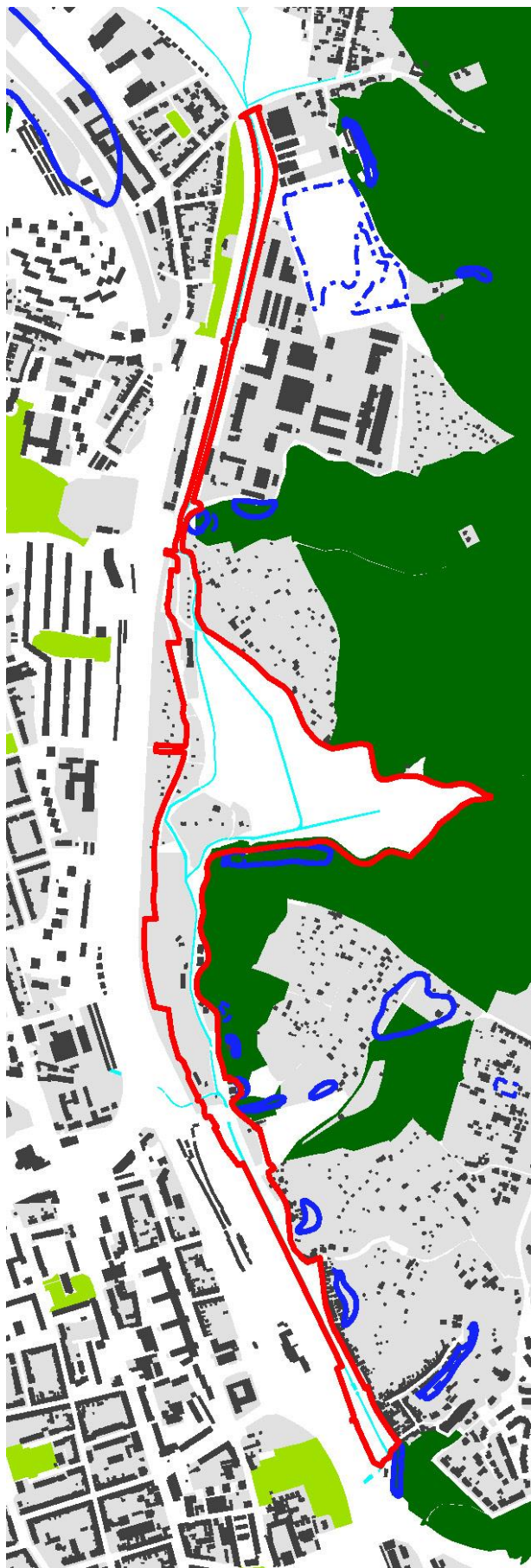
2.2.6 Ochrana přírodního bohatství

V řešeném území se nenachází žádné maloplošné zvláště chráněné území, nicméně součástí tohoto území jsou **významné krajinné prvky** ve smyslu § 3 odst. 1 písm. b) zákona č. 114/1992 Sb., o ochraně přírody a krajiny, ve znění pozdějších předpisů, a to jmenovitě vodní tok, údolní niva a les.

V řešeném území jsou vymezeny skladební prvky **ÚSES**. Řešeným územím v katastru Brno-Řečkovice prochází **Větev „Ponávka“**. Průběh této větve místního ÚSES hydrofilního charakteru je vázán na tok Ponávky a její údolní nivu. Větev tak prochází v celkově přibližně severojižním směru střední částí řešeného území, z východní strany Řečkovic, jihozápadní až západní strany Mokré Hory a západně od Jehnic, s pokračováním vně řešeného území v k. ú. Lelekovice (viz Územní plán Lelekovice). Po průchodu Lelekovicemi větev v krátkém úseku prochází ještě nejsevernějším výběžkem řešeného území (severně od Jehnic), s návazností jak v k. ú. Lelekovice, tak v k. ú. Vranov u Brna.

Větev v řešeném území sestává z lokálních biokoridorů LBK RE01, LBK MH01, LBK JE01 a územně příslušné části LBK JE07 a lokálních biocenter LBC RE02 Pod Zamilcem, LBC MH01 Mokrohorské louky, LBC JE01 U Jehnické zastávky a LBC JE02 V Hluku. Biocentrum LBC RE02 Pod Zamilcem je v rámci této větve v Plánu ÚSES zároveň biocentrem koncovým. V katastru Brno-Královo Pole je ve vazbě na tok Ponávky interakční prvek IP KP01. Plány ÚSES včetně dalších příloh k dispozici v příloze (viz P18 — *ÚSES*).

V dotčeném území kousek od ulice Myslínova se nachází významný krajinný prvek **Skalní výchoz v Králově Poli**. Skalní výchoz se zdvihá do výšky cca 20 m nad terén. Jeho temeno je porostlé borovicí černou, okraj skalky je porostlý jen vegetací s výrazným zastoupením suchomilných druhů. Rostou zde např. chráněný koniklec velkokvětý, osívka jarní, pelyněk ladní, kostřavy atd. Ve spodní části u silnice je v místě mocnější vrstvy sutě porost trnovníku akátu, jasanu, javoru mléče atd. Geologický podklad tvoří biotitické granodiority typu Královo Pole.



LEGENDA:

- ŘEŠENÉ ÚZEMÍ
- STÁVAJÍCÍ ZÁSTAVBA
- PLOCHY LESA
- MĚSTSKÁ ZELEŇ
- VODNÍ PLOCHY
- SESUVNÁ ÚZEMÍ
- SLOŽITÉ ZÁKLADOVÉ POMĚRY
- VĚTRNÁ EROZE

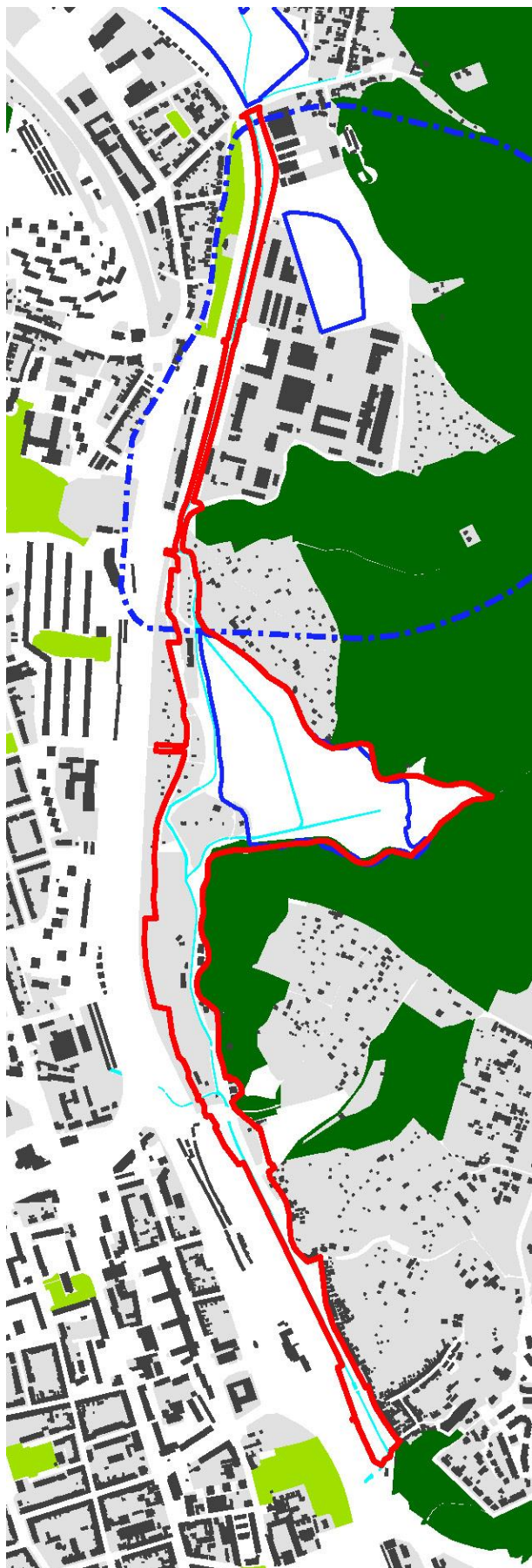
obr. 9 — Schéma analýzy geologických poměrů v území, zdroj: KAM



LEGENDA:

- ŘEŠENÉ ÚZEMÍ
- STÁVAJÍCÍ ZÁSTAVBA
- PLOCHY LESA
- MĚSTSKÁ ZELEŇ
- VODNÍ PLOCHY
- BIOCENTRUM
- BIOKORIDOR
- VÝZNAMNÝ KRAJINNÝ PRVEK
- OCHRANNÉ PÁSMO LESA
- PAMÁTNÉ STROMY

obr. 10 — Schéma analýzy zeleně, zdroj: KAM



LEGENDA:

- ŘEŠENÉ ÚZEMÍ
- STÁVAJÍCÍ ZÁSTAVBA
- PLOCHY LESA
- MĚSTSKÁ ZELEŇ
- VODNÍ PLOCHY
- PLOCHY RETENCE
- PÁSMO HYGIENICKÉ OCHRANY

obr. 11 — Schéma analýzy vodohospodářských poměrů v území, zdroj: KAM

2.3 Doprava

2.3.1 Doprava MHD

Přímo v řešeném území není vedena žádná trasa hromadné dopravy. Obsluhu území zajišťují linky tramvajové, autobusové a trolejbusové dopravy, které kolem řešeného území projíždí. Nádraží Brno-Královo pole slouží jako přestupní uzel. Je tu smyčka tramvaje č. 6, zastávka linky trolejbusu 30 a zastávky linek autobusové dopravy 41, 42, 44, 70, 72, 84, 301, 304, 320921, 721345 a E56. Na Novoměstské ulici v Řečkovících jsou zastávky autobusových linek 42 a 70 a na nádraží Brno-Řečkovice je to zastávka autobusových linek 304 a 65.

2.3.2 Automobilová (osobní i nákladní) doprava

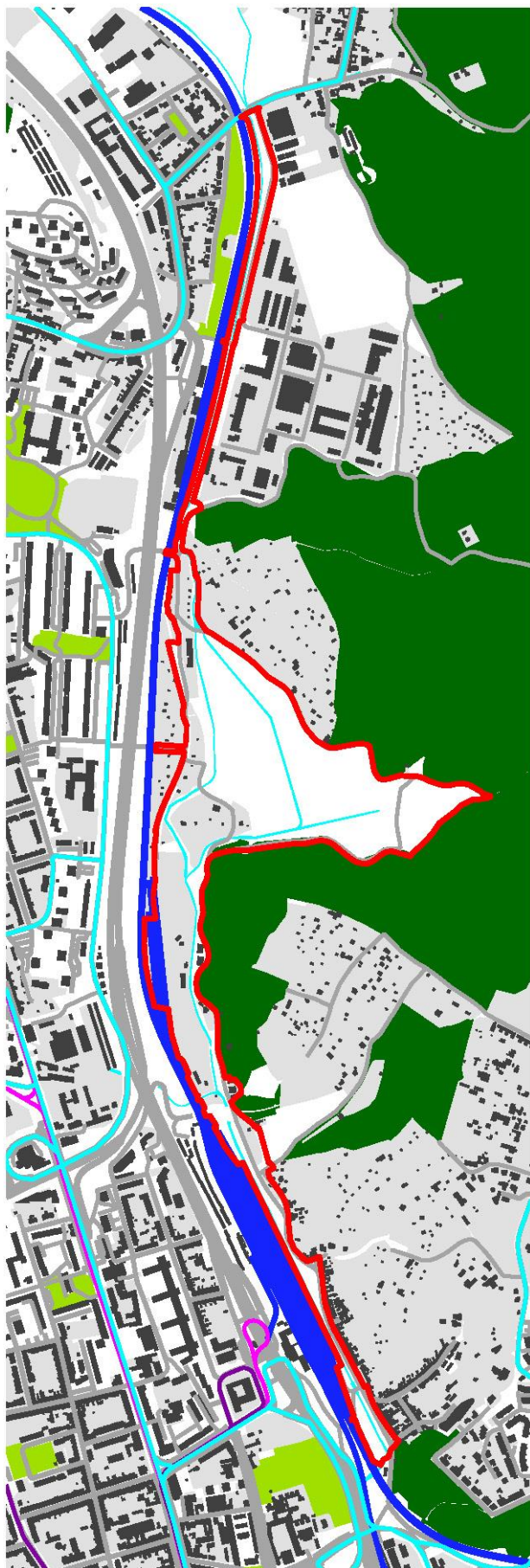
Individuální automobilová doprava je vedena po ulici Myslínova, na kterou je příjezd pouze z ulice Kociánka. Do ulice Myslínova je zákaz vjezdu prostředkům nad 6,5 t. Za Královopolským hřbitovem směrem do ulice Podhájí je značení zákaz vjezdu automobilům a motocyklům. Ke královopolskému hřbitovu na ulici Myslínova se lze dostat také nadjezdem nad železniční tratí severně od železniční stanice Brno-Královo Pole. V současné době je most kvůli rekonstrukci trati zdemolován a počítá se se stavbou nového. V severní části území je do ulice Podhájí vjezd z ulice Novoměstská se značením zákaz vjezdu mimo dopravní obsluhu. Je ale využívána zahrádkáři, stálými obyvateli, návštěvníky lokality a firmou Česmad. Na ulici Karásek je provoz veden po panelové komunikaci, která je využívána pěšími, cyklisty a automobilovou nákladní i osobní dopravou. Komunikace jsou využívány také pro převoz těžké lesní techniky.

2.3.3 Pěší

Z nádraží Brno-Královo Pole je pěším do řešeného území na ulici Myslínova umožněn vstup podchodem pod železniční tratí (49.2291825N, 16.5983153E). V souvislosti s novou nádražní budovou královopolského nádraží se připravuje nová lávka pro pěší a cyklisty, která povede z nádražního podchodu k nástupištím přímo na ulici Myslínovu. V městské části Brno-Řečkovice a Mokrý Hora se do řešeného území lze dostat po mostě pouze pro pěší a cyklisty z ulice Novoměstská přes Svitavskou radiálu do ulice Podhájí, podjezdem pod Svitavskou radiálou z ulice Novoměstská do ulice Podhájí, nebo podchodem pod železniční tratí na nádraží Brno-Řečkovice. Řešenou lokalitou také vedou dvě turistické trasy. Žlutá turistická značka vede ze Soběšic k železniční stanici Brno-Řečkovice. Červená turistická trasa vede od královopolského nádraží po ulici Myslínova až do Vranova u Brna, částečně podél toku Ponávky. Obě trasy se kříží v řešeném území při rozcestníku u Lachemy.

2.3.4 Cyklistická doprava

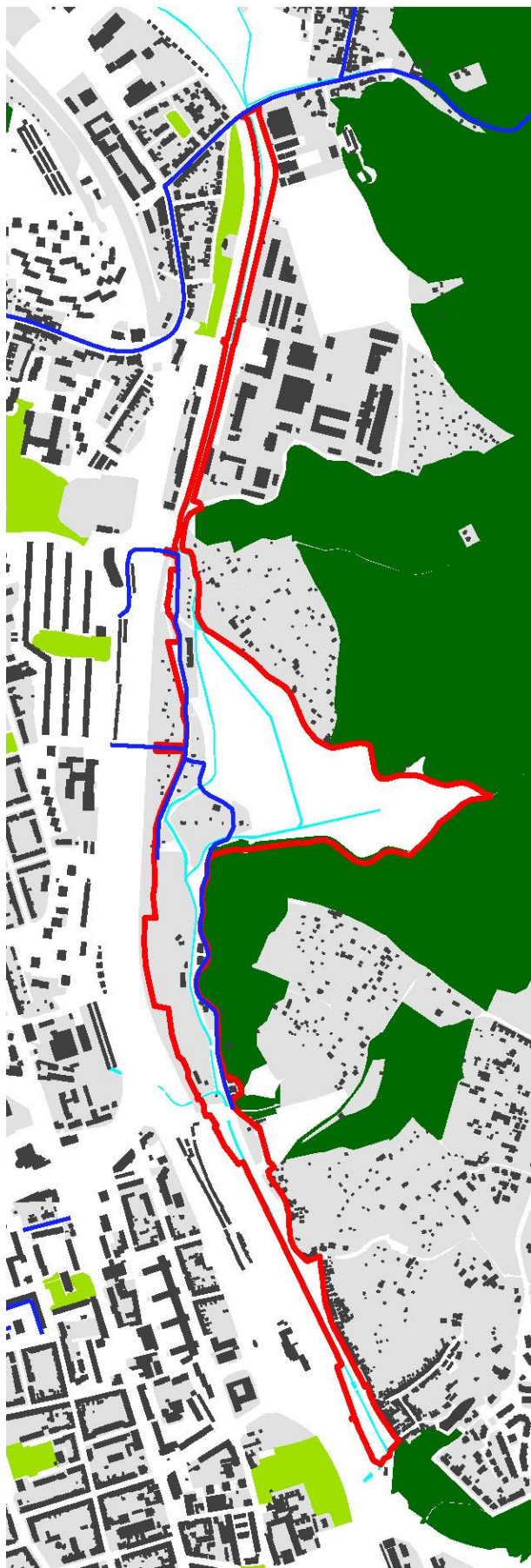
Komunikace v řešené lokalitě jsou využívány cyklisty všech věkových skupin. Je to spojnice mezi dvěma městskými částmi, okrajovou částí Brna a centrem města. V současné době jsou před realizací 3 projekty, které se dotýkají či jsou přímo v řešeném území. Jde o projekt Cyklotrasa Červený mlýn — Myslínova, Cyklostezka údolím Ponávky, úsek Podhájí — Karásek a změnu dopravního značení na ulici Karásek. V roce 2024 proběhla rozsáhlá městská cykloanketa, která měla za cíl zjistit názory obyvatel na cyklodopravu v Brně. Její výsledky jsou k prohlédnutí zde na odkazu data.brno.cz/pages/velka-brnenska-cykloanketa.



LEGENDA:

-  ŘEŠENÉ ÚZEMÍ
-  STÁVAJÍCÍ ZÁSTAVBA
-  PLOCHY LESA
-  MĚSTSKÁ ZELEŇ
-  VODNÍ PLOCHY
-  ŽELEZNICE
-  TRAMVAJ
-  TROLEJBUS
-  AUTOBUS

obr. 12 — Schéma tras městské hromadné dopravy, zdroj: KAM

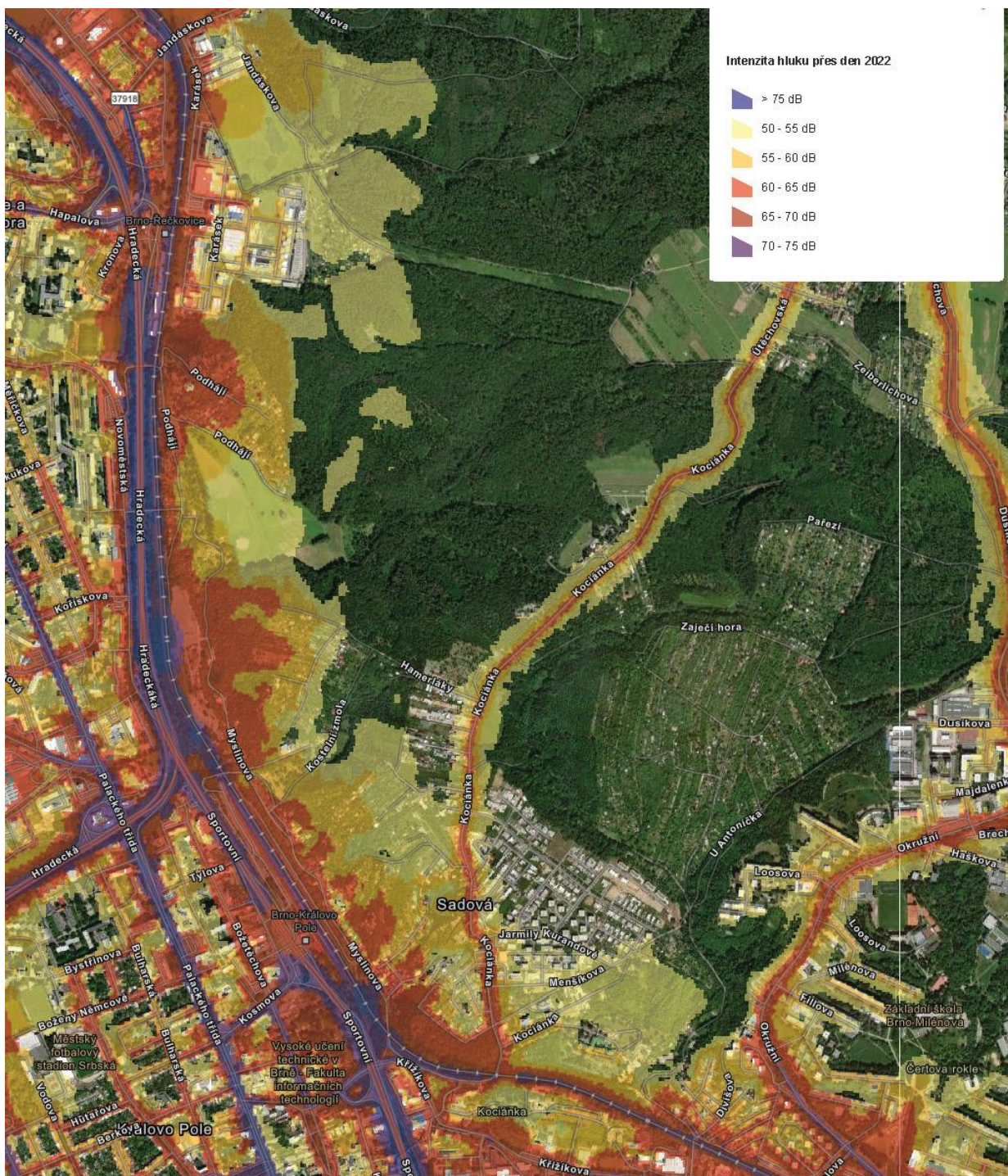


obr. 13 — Schéma cyklistických tras, zdroj: KAM

2.3.5 Hluk

Území je výrazně zasaženo hlukem ze **silniční** dopravy — I/43, dále hlukem ze železnice Brno — Havlíčkův Brod. Hluková mapa je k dispozici [zde](https://data.brno.cz/apps/8ac7add80ec24b5982b0611df6c747a5/explore):

data.brno.cz/apps/8ac7add80ec24b5982b0611df6c747a5/explore



obr. 14 — Hluková mapa, zdroj: data.brno.cz

2.4 Technická infrastruktura

Řešeným územím neprochází žádné významné vedení technické infrastruktury, které by pro návrh znamenalo výrazně omezující limit využití území.

Vodovodní řad (DN 100) zásobuje ulici Myslínovu. V severní části řešeného území je vodovod tažen pod částí ulice Karásek v blízkosti bývalého areálu Lachemy.

Hlavní kmenový kanalizační sběrač C (DN 1 200 — DN 1 500) je veden mimo řešené území mezi železničním náspem a komunikací I/43 (ulice Hradecká). Sběrač je odlehčen do Ponávky (celkem 5 výústí). Stávající objekty v zahrádkářské oblasti kolem Zamilovaného hájku nejsou napojeny na kanalizaci a mají suché záchody nebo jímky na vyvážení. Na kanalizaci jsou napojeny až objekty v ulici Myslínova, kde je vedena splašková kanalizace.

Plynem je zásobena pouze obydlená část Myslínovy ulice a část ulice Karásek v blízkosti bývalého areálu Lachemy.

Řešené území je zásobováno elektrickou energií v celém rozsahu. Silnoproudé vedení je částečně taženo nadzemním vedením a částečně podzemním kabelovým vedením. Nenachází se zde žádné zařízení přenosové soustavy v napěťové hladině 220 a 400 kV, ani hlavní napájecí sítě o napětí 110 kV.

2.5 Územní plánování

2.5.1 Platný Územní plán města Brna

Vzhledem k charakteru a rozsahu řešeného území je níže uveden pouze výčet ploch s rozdílným způsobem využití, které se v řešeném území nachází. Podrobnější podmínky způsobu využití lze najít na odkazu: upmb.brno.cz/platny-uzemni-plan/uplne-zneni.

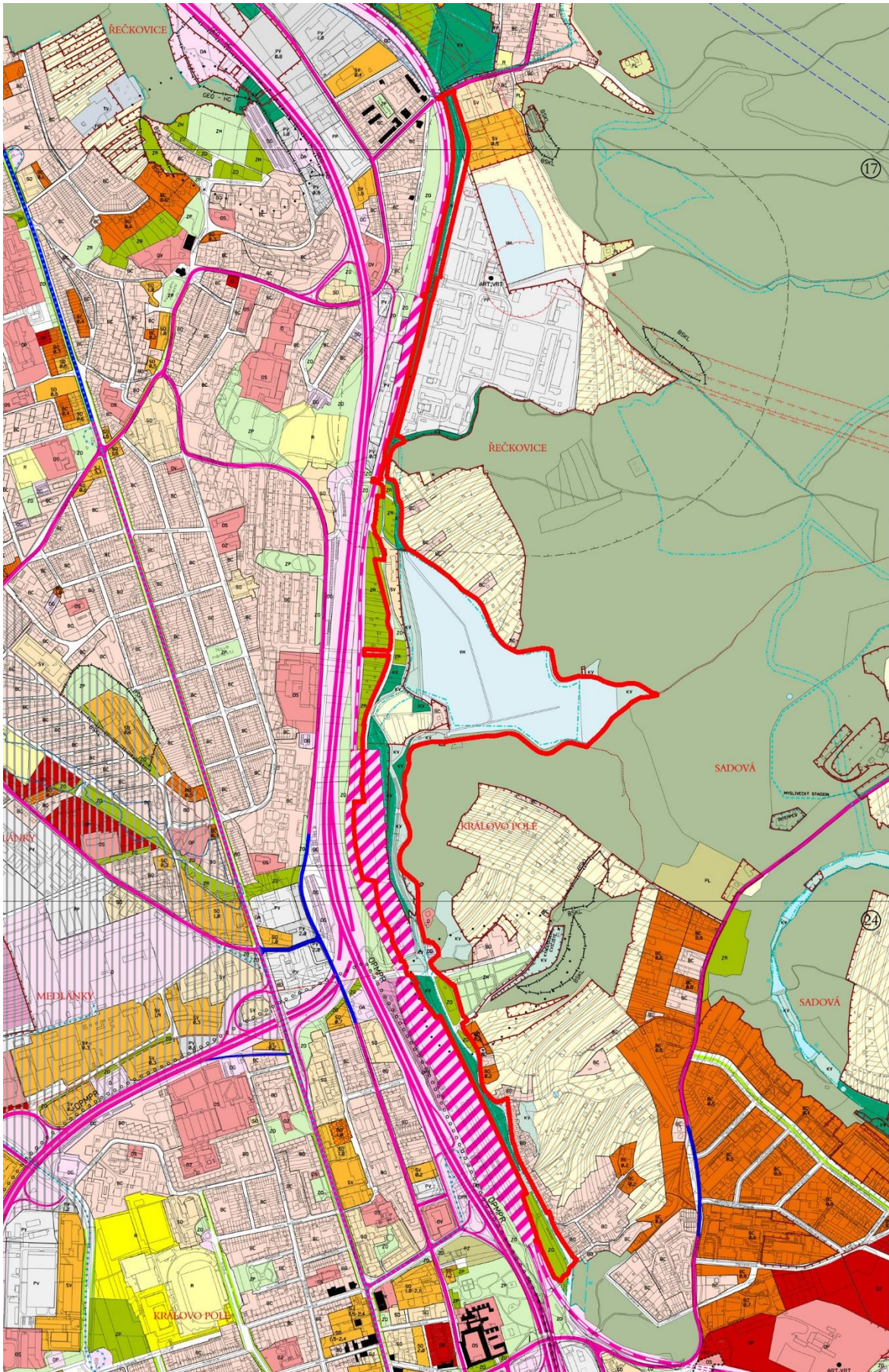
Podle platného Územního plánu města Brna je možný způsob využití řešeného území následující:

- návrhové plochy ZO — plocha ostatní zeleně;
- stabilizované plochy ZO — plochy ostatní městské zeleně;
- stabilizované plochy VH — vodohospodářské plochy;
- návrhové plochy KV — plochy krajinné zeleně všeobecné;
- stabilizované plochy KV — plochy krajinné zeleně všeobecné;
- návrhové plochy ZR — plochy rekreační zeleně;
- stabilizované plochy SV — smíšené plochy výroby a služeb;
- stabilizované plochy BC — plocha čistého bydlení;
- stabilizované plochy DG — hromadné odstavné a parkovací garáže;
- stabilizované plochy DTZ — železniční doprava.

Území se také nachází v ochranném režimu chráněná území využitelných přírodních zdrojů.

RETENČNÍ PROSTOR

Prostor rozlivu vodních toků po vybudování protipovodňových opatření (realizovaných prostřednictvím protipovodňových hrázek, pevných a mobilních zdí) zajišťující ochranu území před rozlivem vodních toků v případě povodní. V retenčním prostoru je přípustná realizace vodohospodářských staveb a staveb protipovodňové ochrany, staveb silniční dopravy, cyklistických stezek, a pěších cest, umístění městského mobiliáře a vedení sítí technické infrastruktury a příslušných objektů na nich.



obr. 15 — Výřez z platného Územního plánu města Brna, zdroj: upmb.brno.cz

2.5.2 Připravovaný návrh Územního plánu města Brna

Vzhledem k charakteru a rozsahu řešeného území je níže uveden pouze výčet ploch s rozdílným způsobem využití, které se v řešeném území nachází. Podrobnější podmínky způsobu využití lze najít na odkazu: upmb.brno.cz/pripavovany-uzemni-plan/navrh-pro-verejne-projednani-2024/.

Podle připravovaného Územního plánu města Brna je možný způsob využití řešeného území následující:

- stabilizované plochy WU — vodní a vodohospodářské všeobecné;
- zastavitelné plochy WU — vodní a vodohospodářské všeobecné;
- přestavbové plochy OK — občanské vybavení komerční;
- přestavbové plochy OS — Občanské vybavení — sport;
- stabilizované plochy BI — Bydlení individuální;
- stabilizované plochy ZK — Zeleň krajinná;
- stabilizované plochy PU — Veřejná prostranství všeobecná;
- stabilizované plochy DU — Doprava všeobecná;
- stabilizované plochy LU — Lesní všeobecné.

V řešeném území se nachází rozvojová plocha KP-8 Čertův mlýn.

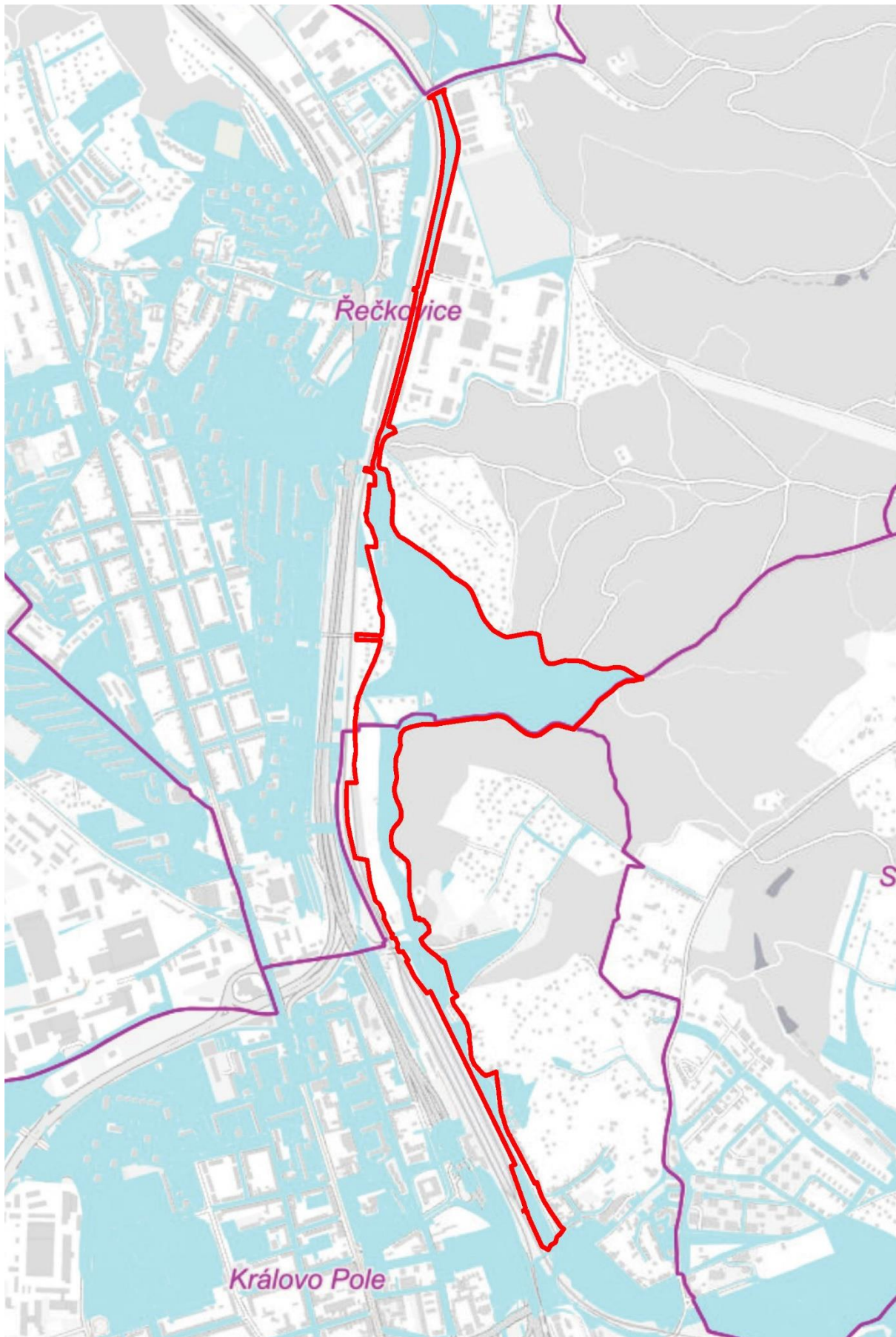
RETENČNÍ PROSTOR

Přípustné je takové využití, které je uvedeno v podmínkách k danému typu plochy s rozdílným způsobem využití jako hlavní, přípustné a podmíněně přípustné, avšak s vyloučením nových staveb a oplocení. Přípustné jsou komunikace, sítě technické infrastruktury a stávající objekty. Podmíněně přípustné je vybavení pro sportovní a volnočasové aktivity, mimo budovy, a změny stávajících staveb za podmínky, že podstatně neovlivní odtokové poměry v ploše rozlivu.

Vzhledem k tomu, že proběhlo veřejné projednání připravovaného Územního plánu města Brna, doporučujeme soutěžícím pracovat s touto územně plánovací dokumentací.

2.6 Pozemky (majetkoprávní vztahy)

Pozemky v řešeném území jsou z větší části ve vlastnictví Statutárního města Brna (viz schéma níže). Výjimku tvoří pozemky ideově řešené Plochy 01, které jsou v majetku ČD a plochy v blízkosti areálu bývalé Lachemy, které jsou v majetku společnosti BioVendor — Laboratorní medicína a. s.



obr. 17 — Pozemky ve vlastnictví města Brna (modře), zdroj: Statutární město Brno (gis.brno.cz)

2.7 Záměry

Níže jsou popsány záměry, které jsou organizátorovi známé. Záměry jsou schematicky zaznačeny v příloze P12 — Záměry.

Rekonstrukce žst. Brno-Královo Pole (viz P17 — Rekonstrukce žst. Brno-Královo Pole)

Rekonstrukce železniční budovy v Brně Králově Poli je součástí rekonstrukce patnáctikilometrového úseku trati č. 234 Brno — Kutná Hora zařazené do sítě TEN-T. V daném úseku se nachází železniční zastávka Brno-Lesná, stanice Brno-Královo Pole železniční zastávka Brno-Řečkovice a železniční zastávka Česká. Jedná se o komplexní rekonstrukci železniční stanice Brno-Královo Pole, tedy zcela novou výpravní budovu, nová nástupiště se zastřešením a bezbariérovým přístupem. Předpokládané dokončení je v prosinci roku 2025. Silniční nadjezd severně od železniční stanice Brno-Královo Pole vedoucí na ulici Myslínovu bude z důvodů rozšíření kolejíště kompletně zdemolován a nahrazen novým, většího rozpětí, s ocelobetonovou spřaženou konstrukcí uloženou na železobetonových opěrách. Sanovány mají být také mosty v městské části Brno-Řečkovice, a to přes ulice Podhájí a Jandáskova, tedy před a za železniční zastávkou Brno-Řečkovice.



obr. 18 — Rekonstrukce žst. Brno-Královo Pole, zdroj: Správa železnic (spravazeleznic.cz)

Parkovací dům u nádraží Brno-Královo Pole

Severně od nové nádražní budovy je plánovaný nový parkovací dům stavebníka Brněnské komunikace, a. s. Předpokládaná kapacita parkovacího domu je 500 parkovacích stání v režimu P+R. Zhotovení stavby se plánuje po dokončení rekonstrukce žst. Brno-Královo Pole.

Připravované cyklotrasy (viz P15 — Připravované cyklotrasy)

V současné době jsou před realizací 3 projekty, které se dotýkají či jsou přímo v řešeném území. Jde o projekt Cyklotrasa Červený mlýn — Myslínova, Cyklostezka údolím Ponávky, úsek Podhájí — Karásek a změnu dopravního značení na ulici Karásek.

Lávka přes Ponávku u nádraží Brno-Královo Pole (viz P16 — Lávka přes Ponávku u nádraží Brno-Královo Pole)

Nová Lávka přes Ponávku na ulici Myslínova bude navazovat na vyústění prodlouženého podchodu pod železnici na nádraží Brno-Královo Pole. Vstup do podchodu bude umožněn z přednádražního prostoru, v těsné blízkosti výpravní budovy. Mimo schodišť bude k dispozici i bezbariérový přístup výtahy. Prodloužení podchodu bude zprovozněno až poté, co Magistrát města Brna lávku vybuduje, aby byl zajištěn plynulý a bezpečný pohyb občanů do oblasti Myslínovy ulice.

Revitalizace území Ponava

Na dotčené území Soutěže navazuje dotčené území soutěžního dialogu Revitalizace území Ponava.

Předmětem veřejné zakázky je řešení revitalizace území Ponava, resp. vypracování návrhu nejvhodnějšího urbanisticko-architektonického uspořádání území včetně návrhu způsobu funkčního využití a prostorové regulace území. Na základě vybraného návrhu řešení bude vybraným dodavatelem vypracována územní studie, která bude projednána a registrována do evidence územně plánovací činnosti. V řešeném území současně probíhá architektonická soutěž Sportovní hala pro dráhovou cyklistiku a atletiku. Více informací k soutěžnímu dialogu a soutěži na webu České komory architektů.

Vodohospodářské stavby na Ponávce

Správce vodního toku Ponávka počítá v budoucnu s modernizací vodohospodářských objektů, které jsou součástí protipovodňové ochrany města Brna. Jedná se o rozdělovací objekt na ulici Myslínova, rozdělovací objekt a vzdouvací a výpustní zařízení v Zamilovaném hájku na Ponávce před nátokem do RN Řečkovice.

Náš projekt? Brno!
kambrno.cz